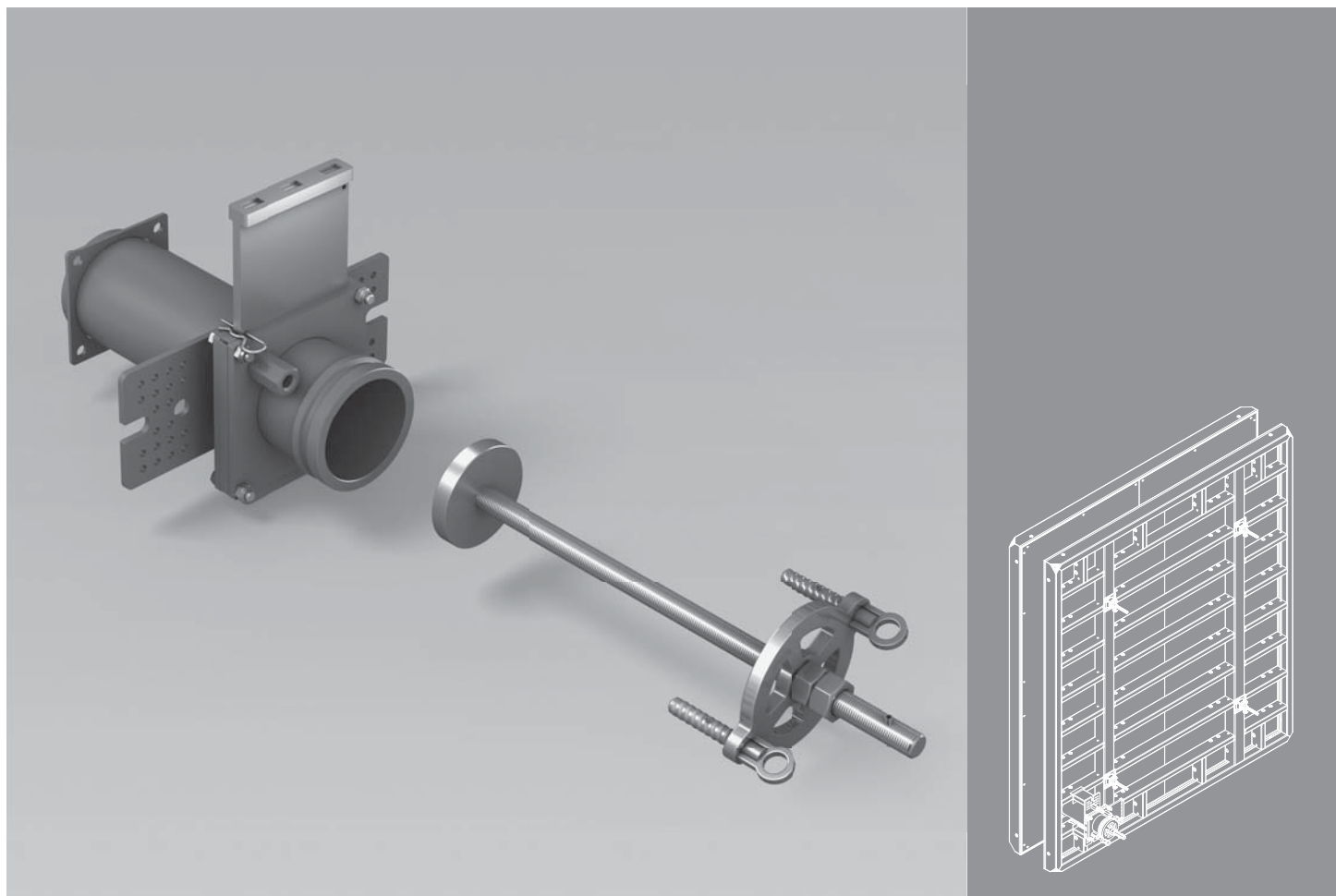


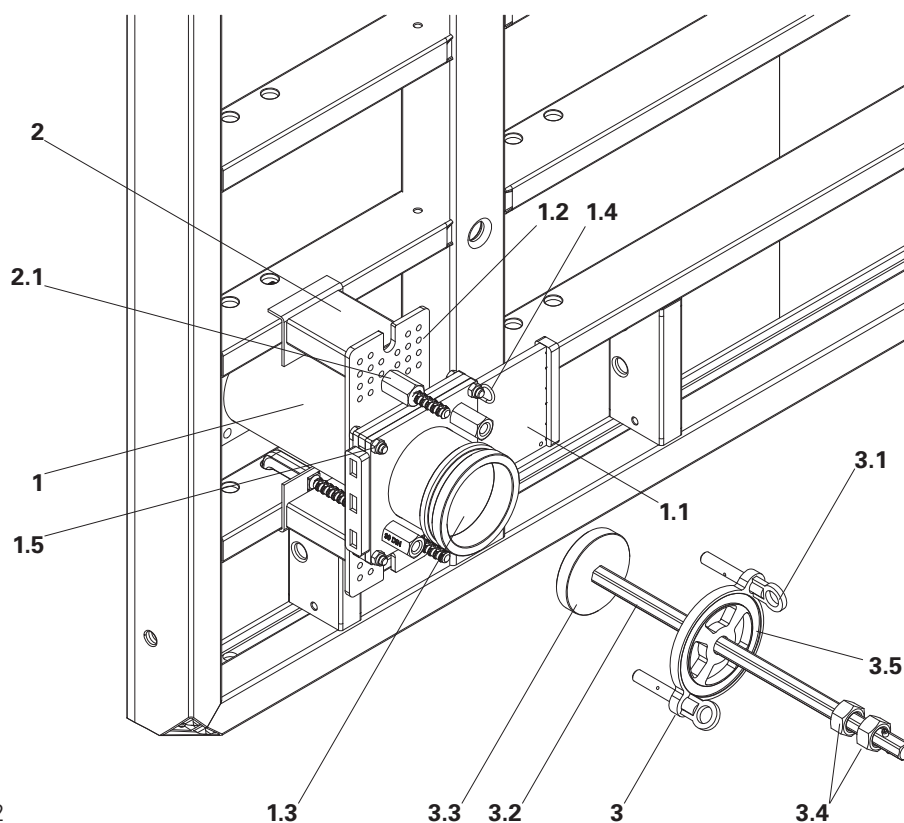
Napúšťací ventil BPA-2

č. výr. 115009

Návod na montáž a použitie – Štandardné zhotovenie – Vydanie 09/2018



Hlavné prvky



- 1 Napúšťací ventil BPA-2
- 1.1 Posuvný uzáver
- 1.2 Montážna platňa
- 1.3 Napojenie na potrubie
- 1.4 Závlačka
- 1.5 Matica M12

- 2 Adaptér TRIO BPA Ø 125
- 2.1 Matica SW 30

- 3 Čistiaci prvok BPA-2 Ø 125
- 3.1 Skrutka s okom
- 3.2 Vreteno platne
- 3.3 Platňa
- 3.4 Matica a poistná matica
- 3.5 Upevňovacia podložka







Nezobrazené:

- 4 Spojka BPA Ø 125
- 5 TORX TSS 6 x 60
- 6 Napúšťacie potrubie




Prehľad	
Hlavné prvky	3
Legenda	4
Úvod	
Cieľové skupiny	5
Doplňujúca technická dokumentácia	5
Plánované použitie	6
Návod na použitie	6
Pokyny pre čistenie a údržbu	7
Bezpečnostné predpisy	
Naprieč systémom	8
Špecifické pre systém	9
Skladovanie a preprava	9
A Rámové debnenie MAXIMO a TRIO	
Príprava preglejky	10
Montáž napúšťacieho ventilu	11
Príprava čistiaceho prvku	12
Betonáž	13
Po betonáži	13
B VARIO GT 24 Nosníkové stenové debnenie	
Príprava preglejky	14
Príprava napúšťacieho ventilu	15
Montáž	15
Postupy	15
C Čistenie a údržba	
Čistenie	16
Montáž	16
Údržba	16
Skladovanie	16
Prvky	
Prehľad prvkov BPA-2	17

Legenda

Piktogram | Definícia

-  Nebezpečenstvo / Výstraha / Upozornenie
-  Splniť
-  Bezpečnostná prilba
-  Bezpečnostné topánky
-  Bezpečnostné rukavice
-  Bezpečnostné okuliare

Šípky

-  Šípka reprezentujúca akciu
-  Šípka reprezentujúca reakciu na akciu*
-  Sily

* Ak nie je rovnaká ako šípka akcie.

Kategórie bezpečnostných upozornení

Bezpečnostné upozornenia varujú stavebný personál pred rizikami a poskytujú informácie, ako sa týmto rizikám vyhnúť. Bezpečnostné upozornenia sú na začiatku odseku alebo pred upozorneniami a sú zvýraznené nasledovne:



Nebezpečenstvo

Táto značka poukazuje na extrémne nebezpečnú situáciu, ktorá ak sa neodstráni, tak môže zapríčiniť smrť alebo vážne zranenie.



Výstraha

Táto značka poukazuje na extrémne nebezpečnú situáciu, ktorá ak sa neodstráni, tak povedie k smrti alebo vážnemu zraneniu.



Upozornenie

Táto značka poukazuje na nebezpečnú situáciu, ktorá ak sa neodstráni, tak môže zapríčiniť malé alebo stredné zranenie.



Informácia

Táto značka poukazuje na situácie, pri ktorých zanedbanie informácií, môže viesť k škodám na materiáli.

Nastavenie bezpečnostných upozornení



Výstražné slovo

Typ a zdroj nebezpečenstva!
Dôsledky nesúladu.
⇒ Opatrenia na odstránenie.

Špecifikácia rozmerov

Rozmery sú obvykle uvádzané v cm. Iné merné jednotky, napr. m, sú zobrazené na ilustrácii.

Zvyklosti

- Upozornenia sú číslované s:
1., 2., 3.
- Výsledok upozornenia je zobrazený ako: →
- Číslo pozícií sú jasne uvádzané pre jednotlivé prvky a sú vo výkresoch, napr. **1**, uvedené v texte v zátvorkách, napr. (1).
- Viaceré čísla pozícií, napr. alternatívne prvky, sú oddelené lomítkom, napr. **1 / 2**.

Prezentačná referencia

Ilustráciu na obálke tohoto návodu treba brať len ako reprezentáciu systému. Postupy montáže v tomto Návode na montáž a použitie sú zobrazené formou príkladu len s jednou veľkosťou prvku. Platné sú pre všetky rozmery prvkov obsiahnutých v štandardnom zhotovení.

Pre lepšie pochopenie sú detailné ilustrácie čiastočne neúplné. Bezpečnostné zariadenia nemusia byť v týchto podrobných výkresoch zahrnuté, ale musia byť použité.

Cieľové skupiny

Zhotovitelia

Tento Návod na montáž a použitie je určený pre zhotoviteľov, ktorí

- montujú, upravujú a demontujú,
- alebo ho používajú napr. pre betonáž,
- alebo ho poskytujú pre iné procesy, napr. pre murárske alebo elektrikárske práce.

Kompetentná osoba

(Kordinátor na stavbe)
Kordinátor BOZP*

- je určený zákazníkom,
- musí identifikovať potenciálne nebezpečenstvá počas prípravnej fázy,
- určuje opatrenia, ktoré poskytujú ochranu pred rizikami,
- vytvára plán pre dodržiavanie BOZP,
- koordinuje ochranné opatrenia pre zhotoviteľa a stavebný personál tak, aby sa navzájom neohrozovali,
- monitoruje dodržiavanie ochranných opatrení.

Kompetentná osoba oprávnená vykonávať kontroly

Vďaka špeciálnym znalostiam získaným na profesionálnych školeniach, pracovným skúsenostiam a súčasným profesionálnym aktivitám, má kompetentná osoba oprávnená vykonávať kontroly spoľahlivé porozumenie pre problematiku bezpečnosti a môže vykonávať správnu kontrolu. Podľa zložitosti vykonávanej kontroly, napr. rozsahu testovania, typu testovania alebo použitia konkrétnych meracích pomôcok, sú potrebné špeciálne vedomosti.

Kvalifikovaný personál

Debniace systémy môžu byť montované, upravované alebo demontované personálom, ktorý je na to vhodne kvalifikovaný. Pre vykonávané práce musí kvalifikovaný personál obdržať návod** obsahujúci minimálne nasledovné body:

- Vysvetlenie plánu montáže, úpravy alebo demontáže debnenia v zrozumiteľnej forme a jazyku.
- Popis opatrení pre montáž, úpravu alebo demontáž debnenia.
- Pomenovanie preventívnych opatrení, ktoré treba zohľadniť pre zamedzenie rizika pádu osôb a predmetov.

- Pomenovanie bezpečnostných opatrení v prípade zmeny poveternostných podmienok, ktoré môžu nepriaznivo ovplyvniť bezpečnosť debniaceho systému a personálu.
- Detaily týkajúce sa dovoleného zaťaženia.
- Popis všetkých ostatných rizík a nebezpečenstiev spojených s montážou, úpravou alebo demontážou.



- **V iných krajinách sa treba uistiť, že budú dodržané príslušné aktuálne národné vyhlášky a nariadenia!**
- **Ak neexistujú národné nariadenia, potom je odporúčané postupovať podľa nemeckých vyhlášok a nariadení.**
- **Kompetentná osoba musí byť počas debniacich prác prítomná na stavbe.**

* Platné v Nemecku: Nariadenia pre BOZP na stavbách 30 (RAB 30)

** Inštrukcie dáva sám zhotoviteľ alebo ním určená kompetentná osoba.

Doplňujúca technická dokumentácia

- Návod na montáž a použitie:
 - VARIO GT 24 nosníkové stenové debnenie
 - MAXIMO rámové debnenie
 - TRIO rámové debnenie
 - RUNDFLEX stenové kruhové debnenie

Plánované použitie

Popis produktu

PERI produkty boli navrhnuté pre výhradné použitie v priemysle a komerčnom odvetví len kvalifikovaným personálom.

- Napúšťací ventil BPA-2 bol navrhnutý pre montáž na debniace systémy,
- slúži na pripojenie napúšťacích potrubí k debneniu,
- slúži na napustenie debnenia betónom.

Všeobecné

Napúšťací ventil BPA-2 môže byť použitý s nasledovnými stenovými debniacimi systémami PERI:

- VARIO GT 24 nosníkové stenové debnenie
 - Rámové debnenie MAXIMO, TRIO
 - RUNDFLEX kruhové debnenie
 - PERI špeciálne debnenie
- Je možné pripojiť potrubia s Ø 125 mm.

S čistiacim prvkom BPA-2 sa zvyšky betónu zatlačia naspäť do napúšťacieho ventilu BPA-2 a tým sa vytvorí hladký povrch betónu.

Počet a umiestnenie napúšťacích ventilov sa určuje špecificky podľa projektu. Záleží to na vlastnostiach betónu, tvare debnenia, hrúbke steny atď.

Systémové rozmery

Celková dĺžka: cca 440 mm
Napúšťacie potrubia Ø 125 mm

Technické údaje

Maximálny prípustný tlak čerstvého betónu 200 kN/m²

Návod na použitie

Použitie mimo účelu popísaného v Návode na montáž a použitie, alebo akékoľvek odchýlky od štandardného zloženia alebo určeného použitia, predstavujú nesprávne použitie s potenciálnym bezpečnostným rizikom, ako je napr. riziko pádu.

Použitie môžu byť len originálne PERI prvky. Použitie iných prvkov alebo náhradných dielov nie je dovolené.

Zmeny na PERI prvkoch nie sú povolené.

Pokyny pre čistenie a údržbu

Pre zachovanie hodnoty a prevádzkyschopnosti debniaceho materiálu počas dlhej doby treba čistiť panely po každom použití.

Tiež môžu byť nevyhnutné niektoré opravy kvôli náročným pracovným podmienkam.

Nasledovné body by mali prispieť k čo najnižším nákladom na čistenie a údržbu.

Pred každým použitím nastriekať obe strany debnenia oddebnovacím olejom. To zjednoduší a urýchli čistenie debnenia. Oddebnovací olej nastriekať v tenkej vrstve a rovnomerne!

Vodou ostriekať zadnú stranu debnenia hneď po betonáži. Tým sa predíde časovo náročnému a nákladnému čisteniu.

Pri nepretržitej prevádzke nastriekať preglejku panela oddebnovacím olejom hneď po oddebnení. Potom ju očistiť škrabkou, kefou alebo gumenou stierkou. Dôležité: Nečistiť drevenú preglejku vysokotlakovým zariadením, mohlo by to viesť k poškodeniu preglejky.

Debnenie otvorov a montážnych prvkov pripevňovať klincami s dvojitou hlavou. Tým je možné klince neskôr jednoducho vybrať a vo veľkej miere sa zamedzí poškodeniu preglejky.

Utesniť zátkami všetky nepoužité otvory pre tiahla. Tým sa zamedzí akémukoľvek ďalšiemu čisteniu alebo opravám. Otvory pre tiahla, ktoré sú náhodne blokovanie betónom, vyčistiť pomocou ocelevej tyče zo strany preglejky.

Pri ukladaní balíkov výstuže alebo iných ťažkých predmetov na vodorovne uskladnené debniace panely, je potrebné použiť vhodné podloženie napr. hranolmi. Tým sa vo veľkej miere zabráni otlakom a poškodeniu preglejky.

Vnútorne vibrátory by mali byť vybavené gumenými koncovkami. Výsledkom bude zníženie poškodenia preglejky náhodným zaseknutím vibrátora medzi výstužou a preglejkou.

Nikdy nečistiť prvky s práškovou farbou, napr. panely a príslušenstvo, pomocou ocelových kartáčov alebo škrabkou z tvrdého kovu. To zaisťuje, že prášková farba zostane neporušená.

Používať dištančné podložky s veľkou plochou pod výstuž. Tým sa vo veľkej miere zabráni otlakom do preglejky pri jej zatažení.

Mechanické súčiastky, napr. vretená alebo prevody, musia byť očistené od špiny alebo zvyškov betónu pred a po použití, a potom namazané vhodným lubrikantom.

V priebehu čistenia je potrebné skladať prvky tak, aby nemohlo dôjsť k samovoľnej zmene ich polohy.

Nečistiť prvky zavesené na zdvíhacom zariadení žeriava.

Naprieč systémom

Všeobecné

Zhotoviteľ musí zabezpečiť, aby Návod na montáž a použitie od PERI bol vždy k dispozícii a aby mu stavebný personál rozumel.

Tento Návod na montáž a použitie je možné použiť ako základ pre posúdenie rizika. Posúdenie rizika vykonáva zhotoviteľ. Tento Návod na montáž a použitie nenahrádza posúdenie rizika!

Vždy zohľadniť a dodržiavať tieto bezpečnostné predpisy a dovolené zataženia.

Pre používanie a kontrolu PERI produktov treba dodržiavať aktuálne bezpečnostné vyhlášky a nariadenia platné v danej krajine.

Materiály a pracovné priestory je treba kontrolovať pravidelne, obzvlášť pred každým použitím a montážou, za účelom zistenia:

- znakov poškodenia,
- stability
- a funkčnosti.

Poškodené prvky musia byť na stavbe ihneď vymenené a nemôžu byť naďalej používané.

Bezpečnostné prvky je možné odstrániť, až keď nie sú potrebné.

Prvky dodávané zhotoviteľom musia zodpovedať potrebným vlastnostiam popísaným v tomto Návode na montáž a použitie, ako aj platným stavebným nariadeniam a normám. Ak nie je inak určené, tak sa to vzťahuje hlavne na:

- rezivo: pevnostná trieda C24 pre plné rezivo podľa EN 338,
- lešenárske rúrky: pozinkované ocelové rúrky s minimálnymi rozmermi $\varnothing 48,3 \times 3,2$ mm podľa EN 12811-1:2003 4.2.1.2,
- lešenárske spojky podľa EN 74.

Odhýlky od štandardnej zostavy sú dovolené až po posúdení rizika vykonanom zhotoviteľom.

Vhodné opatrenia pre BOZP a stabilitu sú definované na základe posúdenia rizika.

Príslušnú skúšku stability môže poskytnúť PERI na požiadanie, ak je k dispozícii posúdenie rizika a z neho vyplývajúce opatrenia.

Pred a po výnimočnej udalosti, ktorá mohla mať vplyv na bezpečnosť debniaceho systému, musí zhotoviteľ okamžite

- vypracovať ďalšie posúdenie rizika vrátane vykonania potrebných opatrení na základe výsledkov pre zaistenie stability debniaceho systému,
- zorganizovať vykonanie výnimočnej kontroly kompetentnou a kvalifikovanou osobou. Cieľom tejto kontroly je identifikovať a napraviť akékoľvek poškodenia v správnom čase za účelom zaistenia bezpečného používania debniaceho systému.

Výnimočné udalosti môžu zahŕňať:

- nehody,
- dlhšie obdobia bez používania,
- prírodné udalosti, napr. hustý dážď, námrazu, husté sneženie, búrky alebo zemetrasenie.

Montáž, úprava a demontáž

Montáž, úprava a demontáž debniaceho systému môže byť vykonávaná len kvalifikovanými osobami pod dohľadom kompetentnej osoby. Kvalifikovaný personál musí dostať vhodné školenie pre vykonávané práce s dôrazom na špecifické riziká a nebezpečenstvá.

Na základe posúdenia rizika a Návodu na montáž a použitie musí zhotoviteľ vytvoriť predpisy pre používanie, aby bola zaistená bezpečná montáž, úprava a demontáž debniaceho systému.

Zhotoviteľ musí zabezpečiť, aby boli osobné ochranné pracovné prostriedky, ako napr.

- bezpečnostná prilba,
 - bezpečnostné topánky,
 - bezpečnostné rukavice,
 - bezpečnostné okuliare,
- dostupné a používané podľa ich určenia.

Ak je potrebné alebo určené v lokálnej vyhláške osobné ochranné vybavenie proti pádu z výšky, potom musí zhotoviteľ určiť vhodné body pre jeho pripojenie na základe posúdenia rizika. Zhotoviteľ určuje použitie takéhoto vybavenia pre zabezpečenie proti pádom.

Zhotoviteľ musí

- poskytnúť bezpečné pracovisko pre stavebný personál, ktoré je prístupné z bezpečných komunikácií. Plochy s rizikom musia byť ohradené a jasne vyznačené.
- zaistiť stabilitu počas všetkých fáz výstavby, obzvlášť počas montáže, úprav a demontáže,
- zaistiť a overiť, že všetky zataženia je možné bezpečne preniesť.

Využitie

Každý zhotoviteľ používajúci alebo umožňujúci prácu s debniacimi systémami alebo ich časťami je zodpovedný za zaistenie ich dobrého stavu.

Ak sa debniaci systém používa opakovane alebo súčasne niekoľkými zhotoviteľmi, potom musí koordinátor BOZP poukázať na akékoľvek možné nebezpečenstvá a všetky práce musia byť koordinované.

Špecifické pre systém

Pre nasledovné aktivity:

- preprava,
- montáž,
- pracovné postupy,
- kontroly,
- úpravy,
- demontáž,

je potrebné nosiť nasledovné osobné ochranné prostriedky:

- bezpečnostná prilba,
- bezpečnostné topánky,
- bezpečnostné rukavice.

Pri práci s čerstvým betónom ako aj pri čistení prvkov od betónu je potrebné nosiť bezpečnostné okuliare.

Posuvný uzáver napúšťacieho ventilu vždy zaistiť v otvorenej a zatvorenej polohe pomocou závlačky.

Odstrániť prvky, len ak betón dostatočne stvrdol.

Skladovanie a preprava

Skladovať a prepravovať prvky tak, aby nedošlo k neočakávanej zmene ich polohy. Odopnúť zdvíhacie zariadenie a reťaze z ukladaných prvkov, len ak sú v stabilnej polohe a nedôjde k neočakávanej zmene ich polohy.

Prvky nezhadzovať.

Používať PERI zdvíhacie príslušenstvo a reťaze a len na to určené závesné miesta.

Počas premiestňovania

- zabezpečiť, aby prvky boli zdvíhané a ukladané tak, aby nenastalo ich neočakávané prepadnutie, rozpadnutie, skĺznutie, vypadnutie alebo odkotúľanie,
- nie je dovolené osobám zostať pod zaveseným bremenom.

Pracovné priestory na stavbe musia byť bez prekážok a rizika zakopnutia a musia byť nešmyklivé.

Pre prepravu platí, že všetky plochy musia byť dostatočne únosné.

Používať originálne PERI príslušenstvo pre skladovanie a prepravu, napr. sieťové palety, palety alebo stohovacie pomôcky.



Upozornenie

Ťažké prepravované časti!

Časti tela by mohli byť rozdrvené alebo poranené.

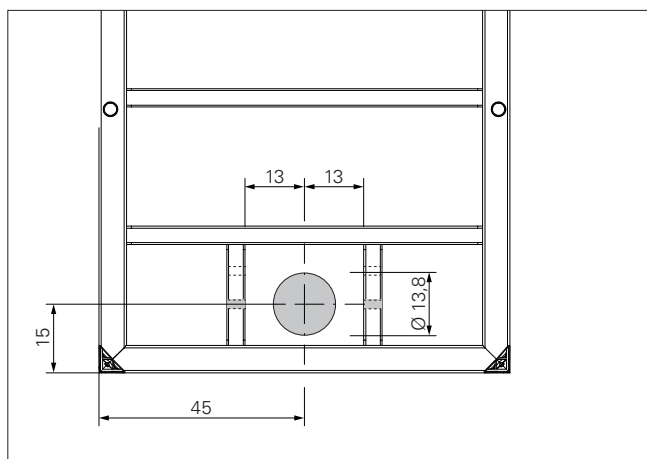
- ⇒ Je potrebné nosiť bezpečnostnú prilbu, bezpečnostné rukavice a bezpečnostné topánky.
- ⇒ Medzi pohyblivými prvkami nič nechtať.

Príprava preglejky

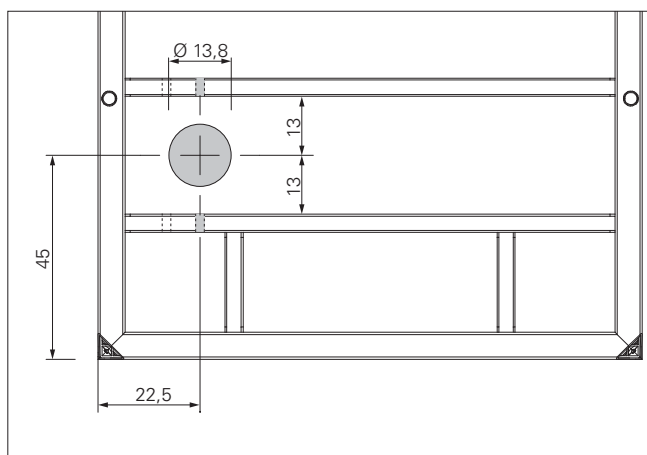


- Napláňovať odstup od spojovacích prvkov.
- Správna poloha osadenia závisí od použitých otvorov v rebrách za účelom montáže.
- V prípade prenájmu debnenia bude PERI účtovať zákazníkovi narezanú preglejku.

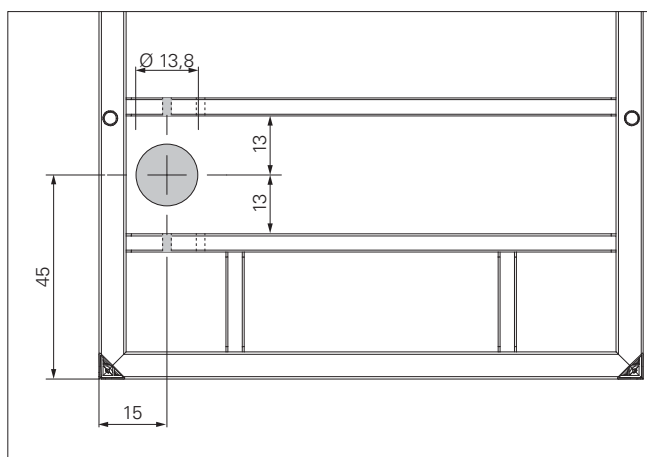
1. Vyznačiť otvory pre vyrezanie podľa Obr. A.01- A.03.
2. Presne vyrezať preglejku, napr. s použitím vykrúžovacej píly.



Obr. A.01



Obr. A.02



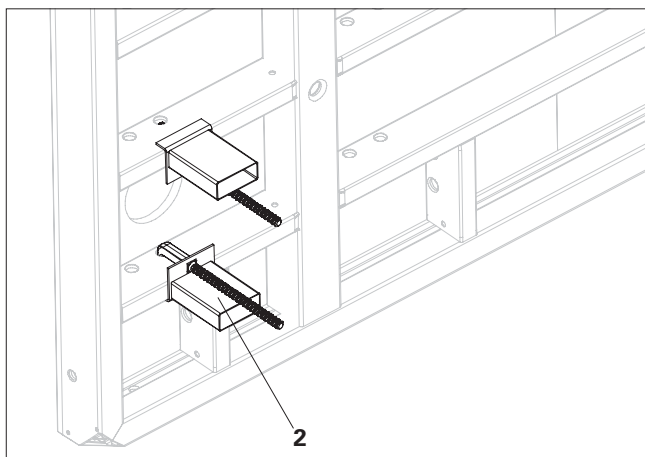
Obr. A.03

Montáž napúšťacieho ventilu

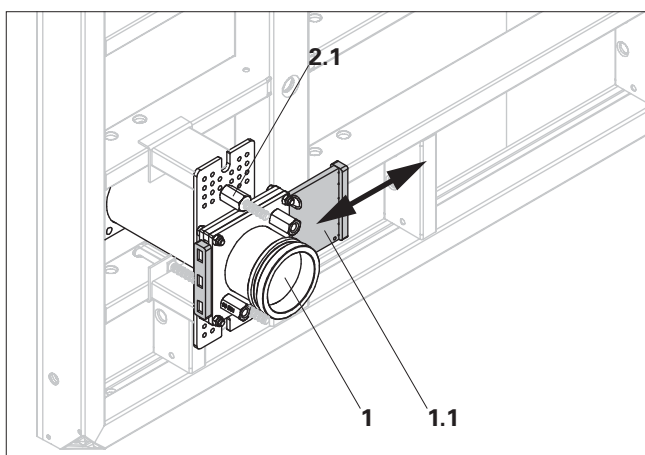
1. Pripojiť BPA adaptér TRIO (2) na rebrá v mieste vyrezaného otvoru. (Obr. A.04)
2. Namontovať napúšťací ventil BPA (1). Posuvný uzáver (1.1) sa musí pohybovať voľne. (Obr. A.05)
3. Napúšťací ventil zaistiť maticami SW 30. (Obr. A.05)
4. Škáru na strane preglejky elasticky utesniť po celom obvode. Použiť bezsilikónové, odstrániteľné tesnenie. (Obr. A.06)



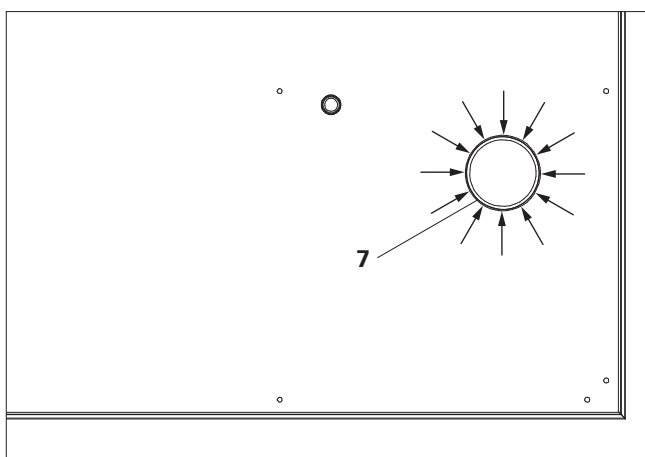
BPA adaptér TRIO je možné rovnakým spôsobom použiť na debnení MAXIMO.



Obr. A.04



Obr. A.05



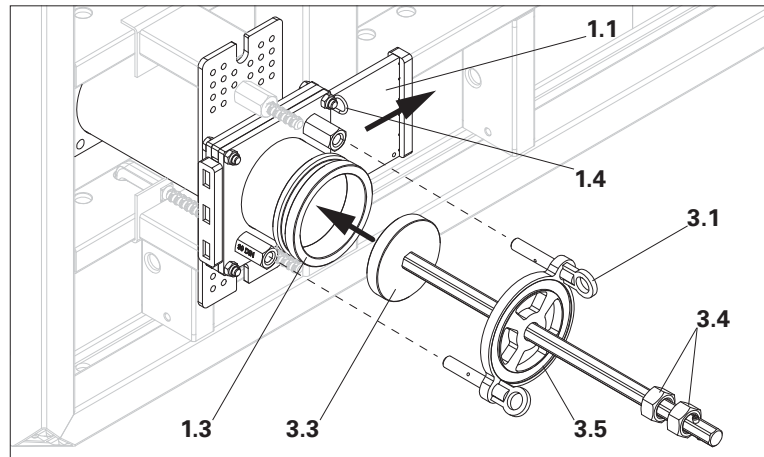
Obr. A.06

Príprava čistiaceho prvku

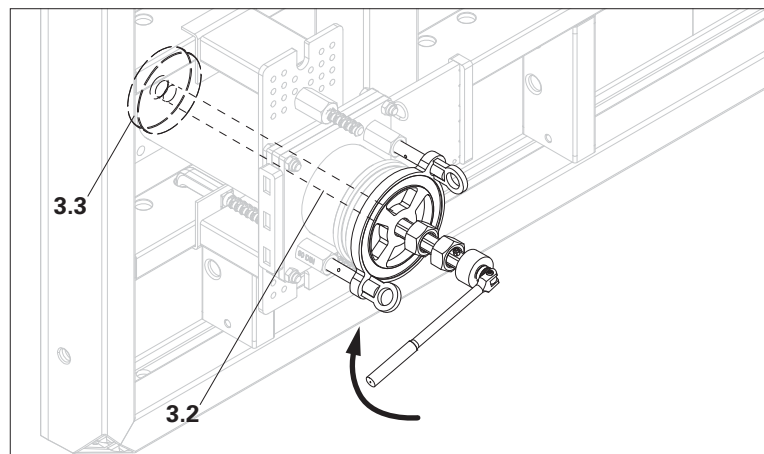
Platňa (3.3) musí lícovať s preglejkou tak,

- aby bol napúšťací ventil po betonáži úplne prázdny
- a nevznikol žiadny odtlačok v betóne.

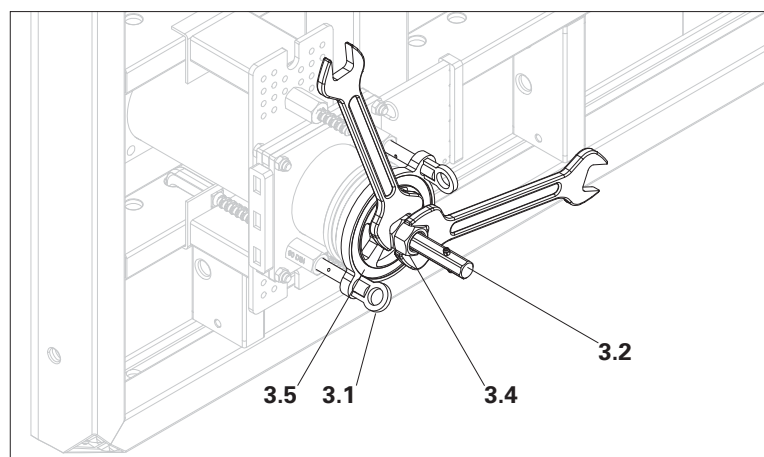
1. Otvoriť posuvný uzáver (1.1) napúšťacieho ventilu a zaistiť závlačkou (1.4).
2. Vložiť platňu (3.3) do napojenia na potrubie (1.3) a naskrutkovať pevne na upevňovaciu podložku (3.5) skrutkami s okom (3.1). (Obr. A.07)
3. Otočiť vreteno platne (3.2) pomocou kľúča SW 24 a tým nastaviť platňu (3.3) tak, aby lícovala s preglejkou. (Obr. A.08)
4. Maticu umiestniť na upevňovaciu podložku (3.5) a zaistiť poistnou maticou (3.4). (Obr. A.09)
5. Odskrutkovať skrutky s okom (3.1) a potom odstrániť čistiaci prvok.
6. Vreteno platne vytočiť tak, aby platňa dosadla na upevňovaciu podložku. Matica a poistná matica musia zostať v predchádzajúcej polohe, aby slúžili ako zarážka.
7. Pripraviť čistiaci prvok.



Obr. A.07



Obr. A.08



Obr. A.09

Betonáž

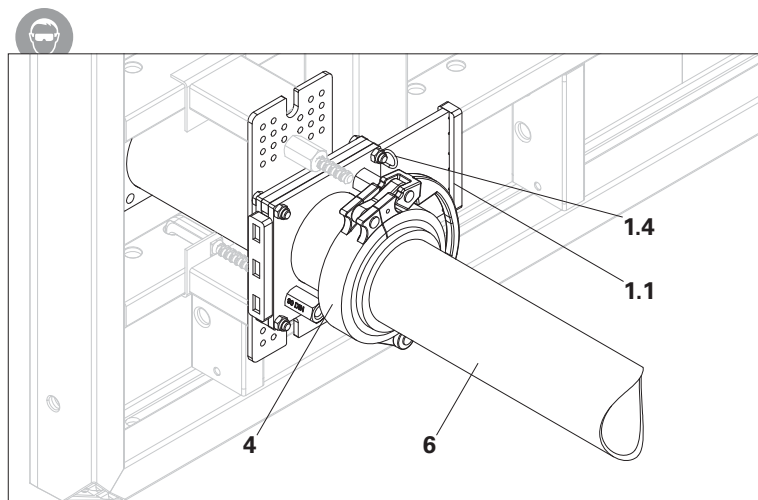
1. Namontovať napúšťacie potrubie (6) k napúšťaciemu ventilu pomocou spojky BPA (4).
2. Otvoriť posuvný uzáver (1.1) a zaistiť závlačkou (1.4). (Obr. A.10)
3. Vykonať betonáž.

Po betonáži

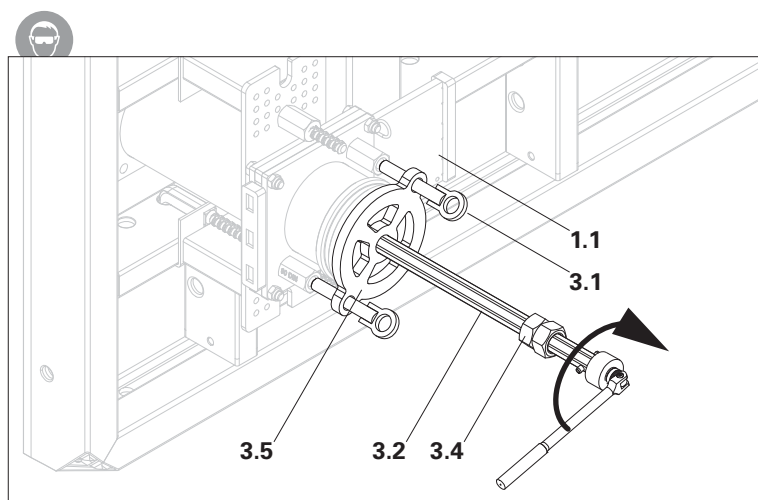


- Napúšťacie potrubie musí byť odtlakované.
- Betón musí byť stále tekutý.

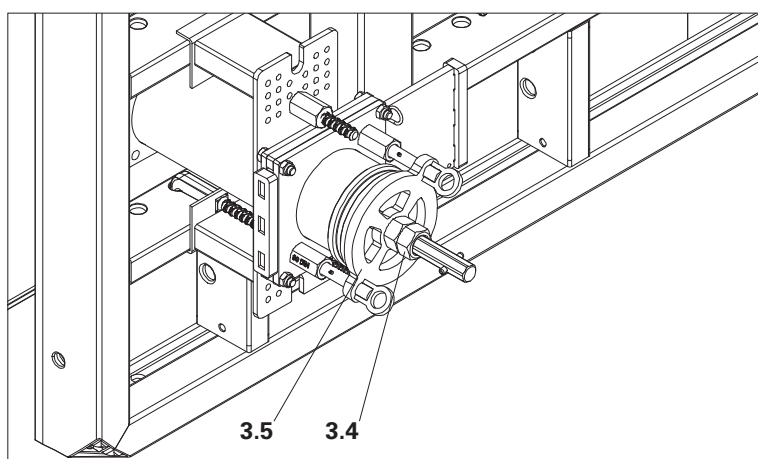
1. Zatvoriť posuvný uzáver (1.1) napúšťacieho ventilu.
2. Demontovať napúšťacie potrubie.
3. Vložiť platňu do napojenia na potrubie a naskrutkovať pevne na upevňovaciu podložku (3.5) skrutkami s okom (3.1).
4. Zatvoriť posuvný uzáver (1.1) napúšťacieho ventilu.
5. Otočiť vreteno platne (3.2) pomocou kľúča SW 24 tak, aby protimatica (3.4) dosadla na upevňovaciu podložku (3.5).
 - Platňa (3.3) je zalícovaná s preglejkou.
 - Platňa je vytiahnutá z napúšťacieho ventilu. (Obr. A.11)
6. Čistiaci prvok zostáva v napúšťacom ventilu, dokým betón nedosiahne dostatočnú pevnosť. (Obr. A.12)
7. Uvoľniť skrutky s okom (3.1), demonťovať a očistiť čistiaci prvok.



Obr. A.10



Obr. A.11



Obr. A.12



Upozornenie

Ťažké prepravované časti!

Časti tela by mohli byť rozdrvené alebo poranené.

⇒ Je potrebné nosiť bezpečnostnú prilbu, bezpečnostné rukavice a bezpečnostné topánky.

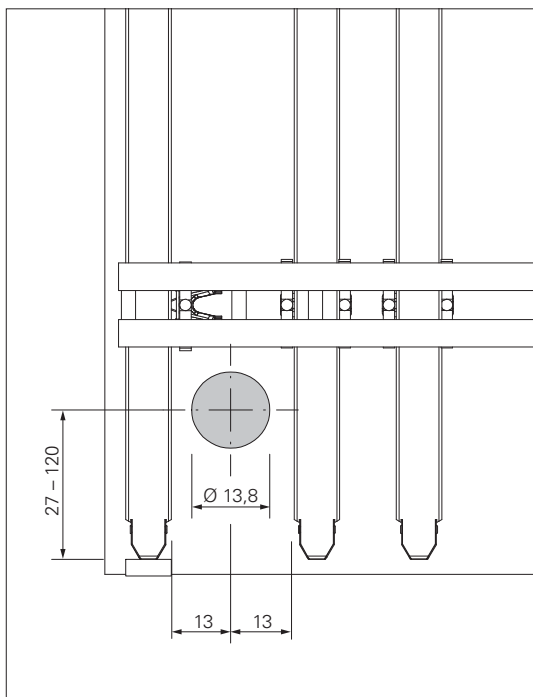
⇒ Medzi pohyblivými prvkami nič nechytať.

Príprava preglejky

1. Vyznačiť otvory pre vyrezanie podľa Obr. B.01.
2. Presne vyrezať preglejku, napr. s použitím vykružovacej píly.



Naplánovať odstup od spojovacích prvkov.



Obr. B.01

Príprava napúšťacieho ventilu

Montážna poloha posuvného uzáveru (1.1) závisí od polohy spojovacích prvkov na debnení, napr. stabilizátorov, oceľových závor.

- Montážnu polohu posuvného uzáveru je možné zmeniť na namontovanom napúšťacom ventilu.
- Pri montáži na zvislom debnení zaistiť posuvný uzáver a napojenie na potrubie proti ich odpadnutiu.

1. Odskrutkovať 4x Matice M12 (1.5).
2. Zdvihnúť napojenie na potrubie (1.3) a posuvný uzáver (1.1), otočiť ich o 90° a znovu pripevniť. (Obr. B.03)
3. Dotiahnuť 4x Matice M12.

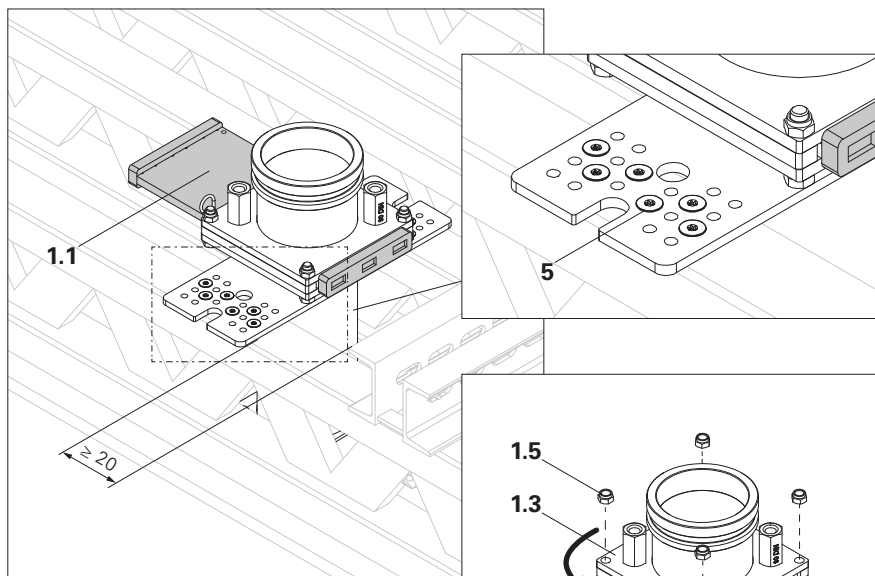
Montáž

1. Bezpečne pripevniť napúšťací ventil s 12x TORX TSS 6 x 60 (5). Zachovať rozmiestnenie skrutiek podľa Obr. B.02.
2. Škáru na strane preglejky elasticky utesniť po celom obvode. Použiť bezsilikónové, odstrániteľné tesnenie.
3. Prispôbiť čistiaci prvok na požadovanú hĺbku. Vid' Časť A Rámové debnenie MAXIMO a TRIO.

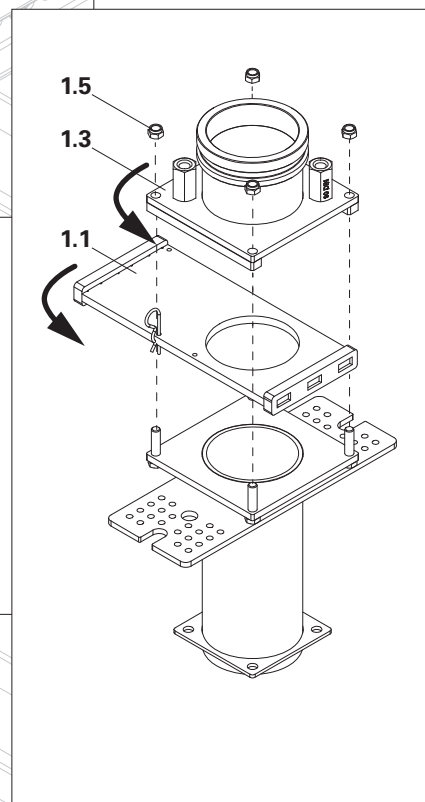
Postupy

Vid' Časť A

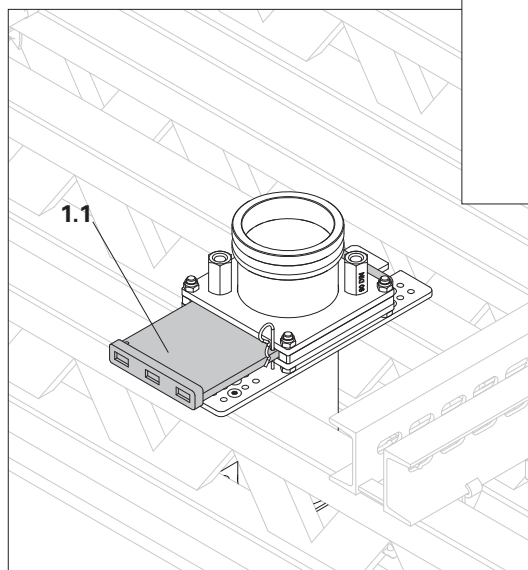
Rámové debnenie MAXIMO a TRIO.



Obr. B.02



Obr. B.03



Obr. B.04



Upozornenie

- Ťažké prepravované časti!
Časti tela by mohli byť rozdrvené alebo poranené.
⇒ Je potrebné nosiť bezpečnostnú prilbu, bezpečnostné rukavice a bezpečnostné topánky.
⇒ Medzi pohyblivými prvkami nič nechytať.
- Odprskávanie častí betónu!
Časti betónu sa môžu dostať do očí a spôsobiť tak zranenia.
⇒ Je potrebné nosiť bezpečnostné okuliare.

Čistenie

- Po betonáži ihneď zmyť vodou akékoľvek vonkajšie znečistenie.
- Po demontáži odstrániť akékoľvek vnútorné znečistenie.
- Rozpojiť prvky pre umožnenie jednoduchšieho čistenia.
- Pred montážou a pred betonážou nastriekať prvky s oddeľovacím olejom.

Montáž

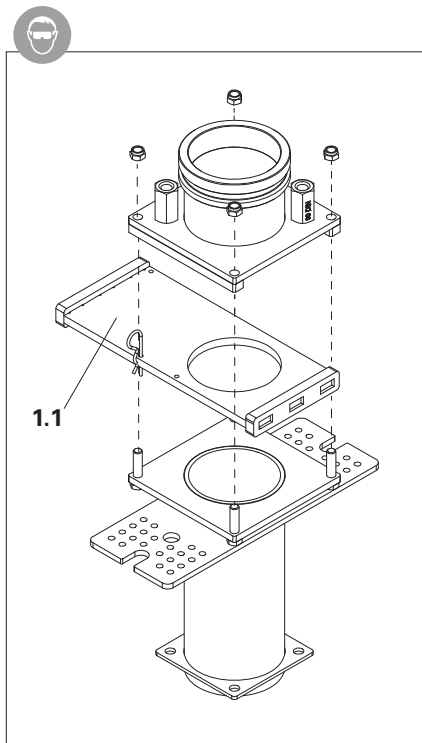
Počas montáže používať iba matice podľa DIN 7042 s ocelovými časťami. Po montáži skontrolovať voľný pohyb posuvného uzáveru (1.1).

Údržba

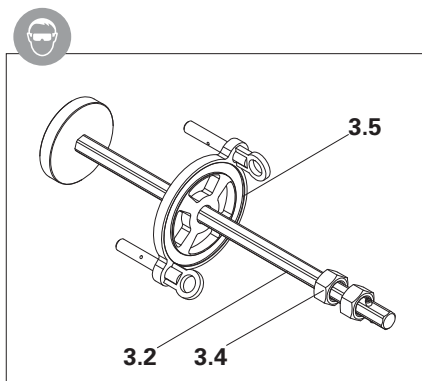
Skontrolovať všetky pohyblivé časti pre zabezpečenie voľného a ľahkého pohybu. Matice (3.4) a upevňovacia podložka (3.5) čistiaceho prvku sa musia pohybovať voľne po celej dĺžke závitov vretena platne (3.2). Vymeniť poškodené prvky. Namazať vreteno platne (3.2) čistiaceho prvku. (Obr. C.02) Prvky chrániť pred koróziou použitím oddeľovacieho oleja.

Skladovanie

Počas skladovania zaistiť, aby boli prvky chránené pred vlhkosťou a špinou.



Obr. C.01



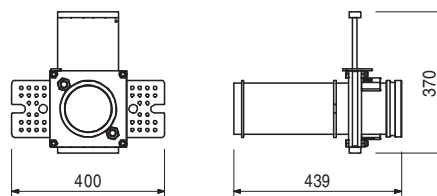
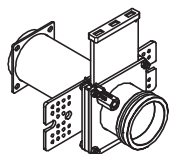
Obr. C.02

Napúšťací ventil BPA-2

Č. výr.	Hmotnosť kg
115009	21,700

Napúšťací ventil BPA-2 Ø 125

Pre pripojenie napúšťacích potrubí k debneniu.



108688	1,810
--------	-------

Adaptér TRIO BPA Ø 125

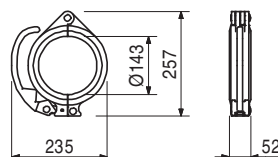
Pre pripojenie napúšťacieho ventilu BPA Ø 125 k panelom MAXIMO a TRIO.



108543	4,900
--------	-------

Spojka BPA Ø 125

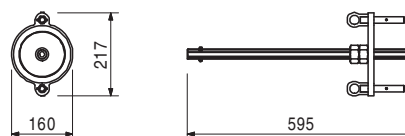
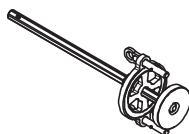
Vhodná pre všetky štandardné napúšťacie potrubia s Ø 125 mm alebo 5,5"



115010	6,400
--------	-------

Čistiaci prvok BPA-2 Ø 125

Pre odstránenie zvyškového betónu z napúšťacieho ventilu BPA-2 Ø 125.



**Optimálny systém
pre každý projekt
a každú požiadavku**



Sténové debnenia



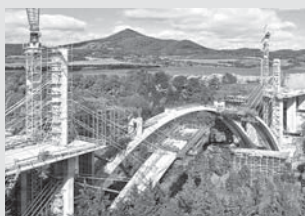
Stĺpové debnenia



Stropné debnenia



Prekladané debnenia



Debnenia mostov



Debnenia tunelov



Podperné systémy



Pracovné lešenie



Pracovné lešenie fasádne



Pracovné lešenie priemyselné



Schodiská



Zastrešenie



Bezpečnostné systémy



Príslušenstvo



Služby



PERI spol. s r.o.
Debnenia Lešenia Inžiniering
Šamorínska 18/4227
903 01 Senec
Slovensko
tel. +421 (0)2.492 09-111
fax +421 (0)2.492 09-110
info@peri.sk
www.peri.sk

